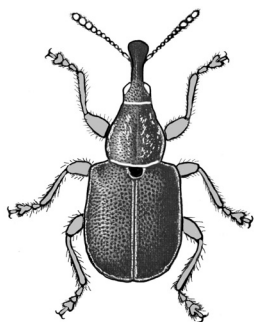


Rhynchitidae



Na świecie znanych jest około 800 gatunków należących do tej rodziny, w Europie żyje ich prawdopodobnie 50, a z Polski wykazano 25 gatunków (Ter-Minassian 1950, Cmoluch 1979). *Rhynchitidae* najliczniej reprezentowane są we wschodniej Azji.

Większość tych chrząszczy ma ciało wysmukłe, tylko niektóre mogą być bardziej krępej budowy (*Byctiscus*, *Deporaus*). Długość ciała zawiera się w granicach od 1,7 do 13 mm. Głowa u większości gatunków ma skronie równoległe lub rozszerzające się ku tyłowi, jedynie u *Deporaus* spp. są one wyraźnie zwężone u podstawy. Pokrywy mogą być skrócone lub bardziej wydłużone, często z rowkami i punktami; mają boki równoległe lub rozszerzają się ku tyłowi. Ciało ich jest błyszczące z odcieniem zielonym, niebieskim, fioletowym lub złotawym i może być pokryte stojącymi lub przylegającymi włoskami. Bardzo interesujący w tej rodzinie jest rozwój larw, który zachodzi w powoli wędnących lub gnijących różnych częściach roślin. Jaja mogą być składane do pąków liściowych lub kwiatowych, młodych pędów, ogonków liściowych oraz liści. Samice z niektórych gatunków, np. *Auletobius sanguisorbae*, *Lasiorrhynchites olivaceus*, *Neocoenorrhinus germanicus*, *Byctiscus betulae* czy *Deporaus betulae* mogą liście zwijać w tutki, w których rozwijają się larwy. Inne, np. *Tatianaerhynchites aequatus* i *Involvulus cupreus*, przechodzą rozwój w owocach, które w celu zahamowania ich wzrostu i zwiędnięcia są w różny sposób uszkodzane. Przepoczwarczenie zachodzi w powierzchniowej warstwie gleby lub na jej powierzchni pod szczątkami roślin. W naszych warunkach klimatycznych najczęściej występuje jedno pokolenie w roku. Maksimum pojawu chrząszczy przypada na okres wiosenno-letni.

Najbogatsze, liczące od kilku do kilkanastu gatunków zgrupowania *Rhynchitidae* stwierdzono w zbiorowiskach leśnych, zaroślowych, a także w parkach i sadach. Poszczególne gatunki wykazują jednak różne preferencje środowiskowe. Gatunkami charakterystycznymi dla środowisk

kserotermicznych (murawy i zarośla) są *Haplorhynchites caeruleus*, *Pseudomecoris aethiops*, *Rhynchites auratus* i *R. bacchus*, na wilgotnych łąkach i torfowiskach żyją *Auletobius sanguisorbae* i *Deporaus mannerheimii* (Koch 1992). Natomiast do grupy gatunków eurotopowych, występujących w środowiskach zarówno wilgotnych jak i suchych autor zalicza np. *Neocoenorrhinus germanicus* i *Byctiscus betulae*.

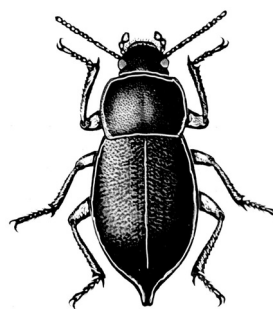
Piśmiennictwo

- Cmoluch Z. 1979. Rhinomaceridae, Attelebidae. Klucze do oznaczania owadów Polski. PWN, Warszawa, XIX, 96–97, 40 pp.
 Koch K. 1992. Die Käfer Mitteleuropas, Ökologie. Goecke & Evers, Krefeld, 3, 389 pp.
 Ter-Minassian M. 1950. Dołgonosiki – trubkowierty (Attelebidae). Fauna SSSR. AN SSSR, Moskwa-Leningrad, 27, 231 pp.

SUMMARY

The family *Rhynchitidae* is represented in Poland by 25 species. The richest communities, composed from a few to a dozen or so species, have been found in forests and shrubs as well as in parks and orchards. *Haplorhynchites caeruleus*, *Pseudomecoris aethiops*, *Rhynchites auratus* and *Rh. bacchus* are characteristically found in xerothermal habitats (grasslands and shrubs), while *Auletobius sanguisorbae* and *Deporaus mannerheimii* (Koch 1992) live in moist meadows and peatlands. According to the present author, the group of eurytopic species, found both in moist and dry habitats, includes *Neocoenorrhinus germanicus*, *Byctiscus betulae* and others.

Czarnuchowate (*Tenebrionidae*)



Lista czarnuchowatych Polski obejmuje 86 gatunków (z czego 16 wymaga potwierdzenia). Spośród nich 23 gatunki można uznać jako pospolicie występujące (rozposzechnione) w naszym kraju, 47 jest gatunkami rzadkimi, występującymi w naturze lokalnie, na izolowanych stanowiskach lub/i będącymi gatunkami synantropijnymi. Z tych ostatnich 11 jest kwalifikowanych jako szkodniki magazynowe, z czego jeden – *Palorus subdepressus* – prawdopodobnie nie zadomowił się w Polsce.